



Ugrez v zgodovino

impresionizem, ekspresionizem
in začetki modernizma

v umetniški zbirki NLB

 NLB Galerija Avla

Ugrez v zgodovino

impresionizem, ekspresionizem in začetki modernizma

Ciklus zaporednih razstav del iz umetniške zbirke Nove Ljubljanske banke začnemo z izbranimi in najznačilnejšimi umetniki iz prelomne prve polovice dvajsetega stoletja. Trojici impresionistov, Rihardu Jakopiču, Matiji Jami in Mateju Sternenu – žal v umetniški zbirki nimamo nobene slike četrtega impresionista Ivana Groharja – sledimo v njihovih zrelih letih.

Jakopičev ‚Pogled iz gozda‘ zanesljivo opredeljuje mojster sam z naslednjimi mislimi: »V slikah ljubim valovite, močno razgibane linije. Barve pri meni se gibljejo, gibi in barve gredo vzporedno. Ko se lotim dela, vzamem barve in čopiče ter začnem polagati barve v velikih gibih, če sem razpoložen. Če sedaj nazaj pomislim, občutim, da bi se lahko gibal v zraku. Ko mine ta prva stopnja, začnem barve deliti v manjše kose in jih polagati v kratkih ploskvah, vendar po vsem platnu, ne da bi se držal ene točke. Čim intenzivneje delam, tem bolj čutim, kako čedalje globlje prodiram v prostor.

Pri meni se najprej porodi ideja in potem se dvigne nekje v duši podoba, kakor vizija. Slika meni ne sme ponuditi otipljivega predmeta. Kakor je bila rojena, v tako obliko se mora preliti na platno. To so sanje, tam nekje v dnu duše ali človeka vroče zasanjane, iz neznanosti priklicane v življenje. Vsenaokrog se preliva za zibel določeni svet in nekje na sliki strmi iz njega predmet, ki ni otipljiv, pač pa izražen in živ. Vizija zgrabljena v širino in globino, sanje zažive.« (Podbevšek, Anton: Jezik iz srca. Iz pogovorov z R. Jakopičem, Sodobnost, 1965, str.606).

Če se skupaj z Matijo Jamo povzpemo na grič Ljubljanskega gradu, uzremo nekje sredi poti po Študentski ulici navzgor njegovo videnje ljubljanske mestne vedute, naslikane v zgodnjem dopoldanskem času, ko se sence še upirajo topli sončni svetlobi nad stolno cerkvijo, od koder slikarjeva paleta povzame daljni pogled preko streh mimo zelenega Tivolija na levi strani vse do komaj zaznavne impresije gorskega obrisa, ki se zarisuje na modrem horizontu.

Jakopičeva druga slika, ‚Gozd v jeseni‘, pa sredi barvnega kaosa s tremi, štirimi vertikalami modrega kolorita že napoveduje odmik, bolje premik v ekspresivnost, ki jo slikar še vedno odkriva v naravi.



1



2



3

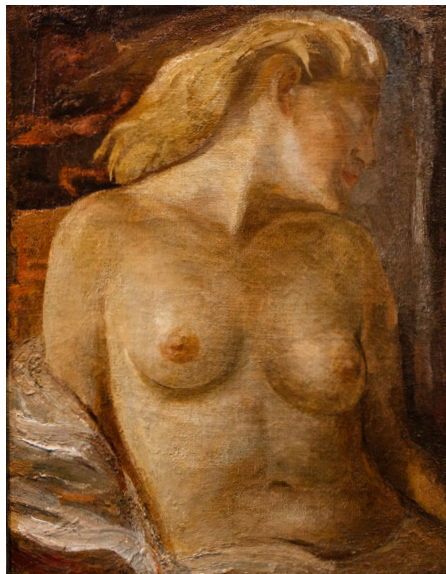
Primerjava naslednjih dveh slik, ženskega polakta Mateja Sternena in Frana Tratnika, med nastankom katerih je minilo skoraj celo desetletje, je vsekakor posebej zanimiva. Sternenova skicozna impresija prav zaradi poudarjene čutnosti išče izhod v ekspresivnih barvnih poudarkih, medtem ko Tratnikove polnoplastično podane kurvature izzvenevajo že v časovnem zaključku ekspresionističnega umetnostnega obdobja.

Slika ‚Moj oče‘ Toneta Kralja je zanimiv primer tega novega obdobja, ki v konkretnem delu sicer zaradi portretne upodobitve vzdržuje nekoliko zastrto, toda še vedno močno poudarjeno psihološko zastrtost, ki potrjuje kot izhodišče slikarjev vzgib v socialno pogojenem okolju.

Pokrajina z zelenim travnikom Gojmirja Antona Kosa pa je zagotovo značilna podoba novega pogleda tudi na slovensko krajinarstvo: »... potem je treba reči, da je v njej mnogo prsti, plodne za nastanek novega umetnostnega sveta, zgrajenega iz velikega figuralnega stila, saj segajo umetnikove korenine globoko v zemljo naše klasične umetnostne preteklosti, v kateri je stal figuralni svet na prvem mestu, je pa v njegovi umetnosti tudi ono novo občutje, ki ta problem v polni meri doživlja in ga razume,« (Rajko Ložar: Slikar Anton Gojmir Kos, Umetnost III /1938, str. 123).

Še nekaj besed o obeh kiparjih. Deklico je Tone Kralj izvedel v lesu, tem tradicionalnem kiparskem mediju iz časa ekspresionizma, z večjim poudarkom na enostavni polni formi brez izrazitih ekspresivnih poudarkov. Oba Dolinarjeva kipa pa pripadata njegovemu uvodnemu obdobju, se pravi, da sta izvedena zgolj v linearni stilizaciji realističnega podajanja oblike.

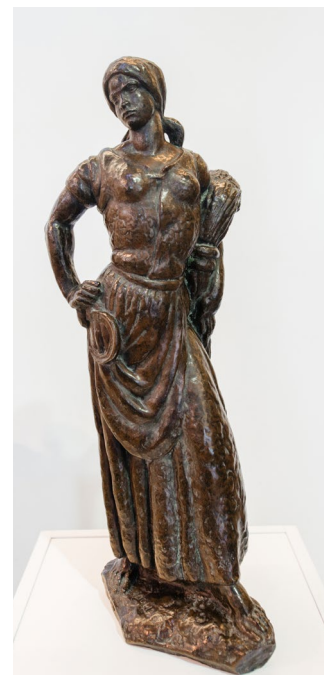
Aleksander Bassin, muzejski svetnik



4



5



6

Seznam del na razstavi

Slike:

Rihard Jakopič, *Pogled iz gozda*
olje, platno
(slika 1)

Matija Jama, *Ljubljana*
olje, platno
(slika 2)

Rihard Jakopič, *Gozd v jeseni*
olje, platno
(slika 3)

Fran Tratnik, *Ženski polakt*
1951, olje, platno
(slika 4)

Matej Sternen, *Ženski polakt*
olje, platno

Tone Kralj, *Moj oče*
1937, olje, platno

Gojmir Anton Kos, *Pokrajina z zelenimi travniki*
1965, olje, platno

Kipi:

Tone Kralj, *Deklica*
1937, les

Lojze Dolinar, *Sejalec*
1926, bron
(slika 5)

Lojze Dolinar, *Žanjica*
1926, bron
(slika 6)

Avtor razstave: Aleksander Bassin
Kordinacija izvedbe razstave: Igor Jenko, Meta Kordiš
Oblikovanje: Bela design
Fotografija: Iztok Lazar
Lektoriranje: Lilijana Dijakič
Tehnična izvedba: Igor Jenko, Fini oglasi

NLB d.d., Ljubljana, Zanjo: Andrej Krajner, direktor Komuniciranja
Galerija Avla NLB, Trg republike 2, Ljubljana, 1. oktober 2020
Odprto vsak delavnik od 8.–18. ure. Vstop prost.
nlb.si/galerija



NLB Galerija Avla